



Baltic
Nuclear
Energy
Forum

KOMUNIKACJA SPOŁECZNA

JAK ROZMAWIAĆ O ENERGETYCE JĄDROWEJ

Autorki:

dr hab. Sylwia Mrozowska, prof. UG

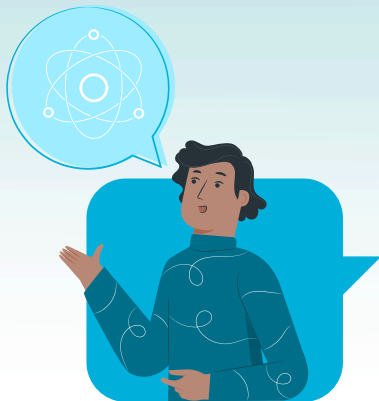
dr Barbara Kijewska

Uniwersytet Gdański



Interesariusze są ważni

Dotychczasowe doświadczenia państw, w których funkcjonuje energetyka jądrowa pokazują jak istotną rolę w procesie jej wdrażania odgrywa rozumienie percepcji danej inwestycji przez wszystkich interesariuszy oraz umiejętność ich włączenia w procesy decyzyjne. W wielu przypadkach akceptacja społeczna nie jest kwestią przyjęcia lub odrzucenia konkretnej technologii, ale sposobu, w jaki ta technologia jest wdrażana. Szanse na społeczne poparcie inwestycji zwiększają się jeśli przynosi ona lokalne korzyści, tworzy ciągłość z istniejącymi strukturami fizycznymi i społecznymi oraz kiedy w procesie jej wdrażania stosowane są dobre procedury komunikacyjne i partycypacyjne. Z drugiej strony ignorowanie społecznej percepcji i akceptowalności technologii i ryzyka z nią związanego prowadzić może bezpośrednio do powstawania konfliktów. Dużo zależy od jakości komunikacji, stylu, treści, formy przekazywanych komunikatów i szeroko rozumianego społecznego kontekstu, w jakim przekaz wiedzy i poglądów na temat ryzyka się odbywa.



Partycypacja społeczna

Innym wyzwaniem pozostaje wybór sposobu udziału społeczeństwa w decyzjach dotyczących tego typu projektów. Europejskie przykłady pokazują, że na sukces komunikowania i włączania interesariuszy do procesów decyzyjnych wpływ mają poza uwarunkowaniami prawnymi, finansowymi, kultura polityczna, w tym skłonność do partycypacji, doświadczenie w prowadzeniu komunikacji i współpracy z interesariuszami w zakresie projektów jądrowych. W przeciwieństwie do eksperckiej oceny ryzyka społecznej percepcji nie da się przewidzieć na podstawie rachunku kosztów i zysków, ponieważ na ocenę nakładają się m.in. emocje. Czasami z pozoru błahie zagrożenia skupiają na sobie nieproporcjonalnie większą uwagę niż zagrożenia dobrze udokumentowane w nauce i znacznie poważniejsze. Przykładem jest technologia jądrowa, która jest silnie skojarzona z ryzykiem.



Koncepcja społecznego wzmocnienia ryzyka

Jedną z prób interpretacji ryzyka w sferze publicznej podjęli się Jeanne X. Kasperson i Roger E. Kasperson - autorzy interdyscyplinarnej koncepcji społecznego wzmocnienia ryzyka (SARF). Wzmocnienie społeczne zwraca uwagę na fakt, że społeczna i polityczna interpretacja ryzyka jest w istocie procesem komunikacji, w którym dużą rolę odgrywają aktorzy społeczni i instytucje. W jego trakcie ryzyko podlega dekodowaniu. Autorzy modelu zakładają, że informacja o zagrożeniu może zostać "zmanipulowana" poprzez wzmocnienie lub zmniejszenie mocy „sygnałów”, ich filtrowanie i uwypuklanie wybranych aspektów. W rezultacie dochodzi do wzmocnienia lub zlekceważenia wybranych informacji na temat zagrożeń. W procesie tym uczestniczy wielu aktorów i instytucji: grupy naukowców; instytucje zarządzające ryzykiem; media; działacze i grupy na rzecz ochrony środowiska; instytucje rządowe oraz poszczególne etapy (stadia) wzmacniania informacji: filtrowanie sygnałów; dekodowanie sygnału; przetwarzanie informacji o ryzyku; wiązanie informacji ze społecznymi wartościami w celu wyciągnięcia wniosków w kwestii zarządzania ryzykiem i bieżącej polityki; wchodzenie w interakcje między grupami kulturowymi i rówieśniczymi w celu interpretacji i potwierdzenia sygnałów; formułowanie zamiaru tolerowania określonego zagrożenia lub podjęcia działań na rzecz jego zniesienia lub wycelowanych przeciwko zarządzającym ryzykiem; zaangażowanie w działania indywidualne lub zbiorowe mające na celu akceptację zagrożenia, ignorowanie, tolerowanie lub zmianę.



Kryteria wysokiej jakości komunikacji

Przedstawiona powyżej złożoność czynników wpływających na percepcję społeczną stawia pytanie o to jakie są kryteria wysokiej jakości komunikacji. Jakość komunikacji uznawana jest jako ważny czynnik budowania zaufania społecznego w procesach wdrażania kontrowersyjnych z punktu widzenia społecznego technologii energetycznych. Europejskie przykłady pokazują, że do najważniejszych należą następujące:

- 1. Transparentność i dostępność.** Zainteresowane strony, w tym władze publiczne, przedsiębiorstwa państwowe i prywatne, organizacje pozarządowe powinny zapewnić jak najszerszą dostępność i rozpowszechnianie informacji na temat energii jądowej, aby społeczeństwo osiągnęło jak najwyższy poziom wiedzy na ten temat. Informacje powinny być udostępniane na żądanie wszystkich zainteresowanych stron poprzez różne kanały komunikacji, w tym bezpośrednie: briefingi, centra informacyjne, lokalne rady i komitety. Ważnym czynnikiem jest umiejętność współpracy zainteresowanych stron;
- 2. Cechy informacji.** Źródła informacji powinny być przejrzyste i łatwo dostępne, w tym: aktualne, wiarygodne, dokładne i porównywalne oraz dostosowane do poszczególnych grup interesariuszy o różnym poziomie wiedzy;
- 3. Partycypacja w procesie decyzyjnym.** Uczciwość, rzetelność i szacunek dla wszystkich zainteresowanych stron;
- 4. Włączanie interesariuszy.** Ustanowienie standardów przejrzystości i otwartości. Proces partycypacji społecznej powinien rozpocząć się tak szybko, jak to możliwe, a jego cel powinien być jasno określony.





Zapoznaj się
z innymi
broszurami edukacyjnymi



Baltic
Nuclear
Energy
Forum

Biznes dla Klimatu
ul. Marynarki Polskiej 163 80-868 Gdańsk

BNEF.PL



Global Compact
Network Poland



WOJEWÓDZKI FUNDUSZ
OCHRONY ŚRODOWISKA
I GOSPODARKI WODNEJ
W GDAŃSKU

Dofinansowano ze środków Wojewódzkiego Funduszu
Ochrony Środowiska i Gospodarki Wodnej w Gdańsku